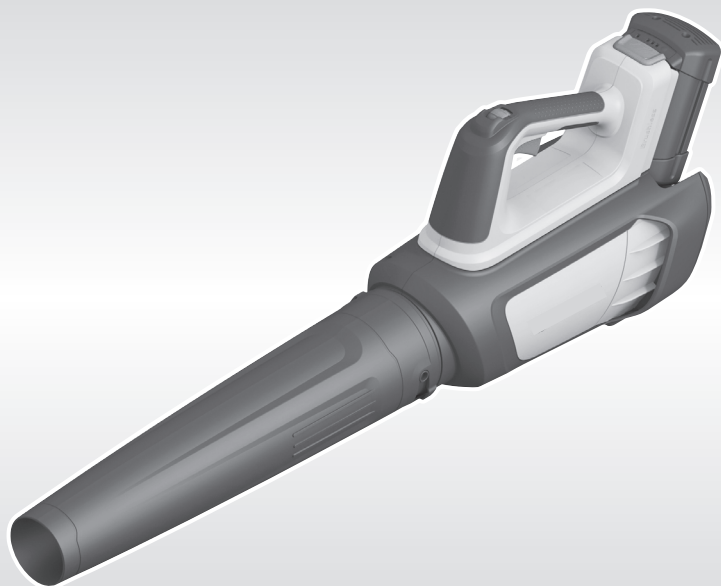


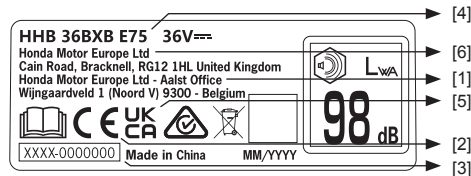
HONDA

HHB36BXB Φυσητήρας μπαταρίας



Εγχειρίδιο χρήσης

Αναγνώριση μηχανήματος



- [1] Όνομα και διεύθυνση εισαγωγέα στην ΕΕ
 [2] Σήμα συμμόρφωσης σύμφωνα με την(τις) οδηγία(ες) ΕΚ
 [3] Αριθμός σειράς
 [4] Τύπος μοντέλου
 [5] Σήμα συμμόρφωσης σύμφωνα με τη νομοθεσία του ΗΒ
 [6] Όνομα και διεύθυνση κατασκευαστή

Ανατρέξτε στις κατάλληλες ενότητες του εγχειριδίου χρήστη για την αποσαφήνιση όλων των άλλων συμβόλων ασφαλείας.

Σημειώσεις ασφαλείας

Επεξήγηση συμβόλων



Ειδοποίηση ασφαλείας γενικού κινδύνου



Διαβάστε το εγχειρίδιο χρήσης.



Μην το εκθέτετε στη βροχή.



ΠΡΟΕΙΔΟΠΟΙΗΣΗ: Προσοχή στην εκσφενδόνιση αντικειμένων.



ΠΡΟΕΙΔΟΠΟΙΗΣΗ: Μην αφήνετε τρίτους να πλησιάζουν



Φοράτε προστατευτικά ματιών και αυτιών.



Αφαιρέστε την μπαταρία πριν από τη συντήρηση.

Γενικές προειδοποιήσεις ασφαλείας ηλεκτρικού εργαλείου

⚠ ΠΡΟΕΙΔΟΠΟΙΗΣΗ Διαβάστε όλες τις προειδοποιήσεις ασφαλείας, τις εικόνες και τις προδιαγραφές που παρέχονται με αυτό το ηλεκτρικό εργαλείο. Η μη τήρηση των οδηγιών ενδέχεται να επιφέρει ηλεκτροπληξία, πυρκαγιά ή/και σοβαρό τραυματισμό.

Φυλάξτε τις προειδοποιήσεις και τις οδηγίες για μελλοντική χρήση. Ο όρος «ηλεκτρικό εργαλείο» στις προειδοποιήσεις αναφέρεται στο ηλεκτρικό εργαλείο με μπαταρία (ασύρματο).

Ασφάλεια χώρου εργασίας

- ▶ Διατηρείτε τον χώρο εργασίας καθαρό και καλά φωτισμένο. Οι ακατάστατοι και σκοτεινοί χώροι είναι επιρρεπείς σε ατυχήματα.
- ▶ Μη χρησιμοποιείτε ηλεκτρικά εργαλεία σε εκρηκτική ατμόσφαιρα, όπως παρουσία εύφλεκτων υγρών, αερίων ή σκόνης. Τα ηλεκτρικά εργαλεία παράγουν σπινθίς με κίνδυνο ανάφλεξης της σκόνης ή των καπνών.
- ▶ Κρατάτε παιδιά και τρίτα πρόσωπα μακριά όταν χρησιμοποιείτε ηλεκτρικό εργαλείο. Οι αντιπερισπασμοί μπορεί να αποβούν επικίνδυνοι.
- ▶ Τρίτα πρόσωπα και ζώα πρέπει να παραμένουν σε απόσταση τουλάχιστον 3 μέτρων από το σημείο χρήσης του μηχανήματος. Μη φυσάτε ποτέ χύμα στην κατεύθυνση τρίτων προσώπων.

▶ Μένετε σε εγρήγορση για κινδύνους που δεν ακούγονται κατά τη χρήση του φυσητήρα.

▶ Προσοχή να μη σκοντάψετε στο μηχανήμα όταν το αφήνετε κάτω.

▶ Ο χρήστης είναι υπεύθυνος για τα ατυχήματα ή τους κινδύνους για τρίτα άτομα ή την παρουσία τους.

Ηλεκτρική ασφάλεια

- ▶ Αποφύγετε την επαφή του σώματός σας με γειωμένες επιφάνειες, όπως σωλήνες, καλοριφέρ και ψυγεία. Ο κίνδυνος ηλεκτροπληξίας αυξάνεται εάν το σώμα σας γειωθεί.
- ▶ Μην εκθέτετε το ηλεκτρικό εργαλείο στη βροχή ή σε υγρές συνθήκες. Η εισροή νερού στο ηλεκτρικό εργαλείο αυξάνει τον κίνδυνο ηλεκτροπληξίας.
- ▶ Αποφύγετε τις κακές καιρικές συνθήκες, ειδικά εάν υπάρχει κίνδυνος κεραυνού.
- ▶ Μην κακομεταχειρίζεστε το καλώδιο. Μην το χρησιμοποιείτε ποτέ για μεταφορά, έλξη ή αποσυρόδωση του ηλεκτρικού εργαλείου. Κρατάτε το καλώδιο μακριά από θερμότητα, λάδι, αιχμηρά άκρα ή κινούμενα μέρη. Τα ελαττωματικά ή μπλεγμένα καλώδια αυξάνουν τον κίνδυνο ηλεκτροπληξίας.
- ▶ Όταν χρησιμοποιείτε ένα ηλεκτρικό εργαλείο σε εξωτερικό χώρο, χρησιμοποιείτε πρόεκταση κατάλληλη για εξωτερικούς χώρους. Η χρήση καλωδίου κατάλληλου για εξωτερικούς χώρους μειώνει τον κίνδυνο ηλεκτροπληξίας.
- ▶ Εάν η χρήση του σε περιβάλλον με υγρασία δεν μπορεί να αποφευχθεί, χρησιμοποιήστε τροφοδόςια που προστατεύεται από συσκευή υπολειπόμενου ρεύματος (RCD). Η χρήση RCD μειώνει τον κίνδυνο ηλεκτροπληξίας.

Προσωπική ασφάλεια

- ▶ Παραμένετε επιφυλακτικοί, προσέχετε τις κινήσεις σας και χρησιμοποιήστε κοινή λογική κατά τη χρήση του ηλεκτρικού εργαλείου. Μη χρησιμοποιείτε ηλεκτρικό εργαλείο ενώ είστε κουρασμένοι ή υπό την επήρεια οινοπνεύματος, ναρκωτικών

- ή φαρμάκων. Μια στιγμή απροσεξίας μπορεί να καταλήξει σε σοβαρό τραυματισμό.
- ▶ **Χρησιμοποιήστε μέσα ατομικής προστασίας.** Φοράτε πάντα προστατευτικά ματιών. Τα μέσα προστασίας όπως η μάσκα για τη σκόνη, τα αντλιοσθητικά υποδήματα, το σκληρό καπέλο και τα προστατευτικά ακοής για τις κατάλληλες συνθήκες μειώνουν τους τραυματισμούς.
 - ▶ **Αποτρέψτε την ακούσια εκκίνηση. Βεβαιωθείτε ότι ο διακόπτης είναι σε θέση off πριν συνδέσετε το εργαλείο στην πρίζα ή/και στην μπαταρία, καθώς και όταν το σηκώνετε ή το μεταφέρετε.** Η μεταφορά ηλεκτρικών εργαλείων με το δάχτυλο στον διακόπτη ή η ενεργοποίησή τους με διακόπτη σε θέση on είναι επικίνδυνα.
 - ▶ **Αφαιρέστε τα κλειδιά ρύθμισης και τα δυναμομετρικά κλειδιά πριν από την ενεργοποίηση του εργαλείου.** Τα κλειδιά που παραμένουν προσαρτημένα σε περιστρεφόμενα μέρη του εργαλείου μπορούν να σας τραυματίσουν.
 - ▶ **Φοράτε κατάλληλα ενδύματα, όπως μακριά παντελόνι. Μη φοράτε χαλαρά ρούχα και κοσμήματα. Κρατάτε τα μαλλιά και τα ρούχα σας μακριά από τα κινούμενα μέρη.** Τα χαλαρά ρούχα, τα κοσμήματα και τα μακριά μαλλιά μπορούν να πιαστούν στα κινούμενα μέρη.
 - ▶ **Μην προσπαθείτε να φτάσετε σε πολύ απομακρυσμένα σημεία. Κρατάτε καλά το πάτημα και την ισορροπία σας πάντα.** Έτσι ελέγχετε το εργαλείο καλύτερα σε απρόσμενες καταστάσεις.
 - ▶ **Μην τρέχετε με το εργαλείο.**
 - ▶ **Χρησιμοποιείτε πάντα το εργαλείο στο ύψος της μέσης.**
 - ▶ **Εφόσον παρέχονται συσκευές για τη σύνδεση εγκαταστάσεων εξαγωγής και συλλογής σκόνης, βεβαιωθείτε ότι συνδέονται και χρησιμοποιούνται σωστά.** Η συλλογή σκόνης μπορεί να μειώσει τους σχετικούς κινδύνους.
 - ▶ **Μην αγνοείτε τις αρχές ασφαλείας των εργαλείων λόγω της εξοικειώσής σας με αυτά από τη συχνή τους χρήση.** Οι απροσεξίες μπορεί να επιφέρουν τραυματισμό σε κλάσματα του δευτερολέπτου.
- Χρήση και φροντίδα ηλεκτρικού εργαλείου**
- ▶ **Μην ασκείτε πίεση στο εργαλείο. Χρησιμοποιήστε το σωστό εργαλείο για την εργασία σας.** Το σωστό εργαλείο θα κάνει τη σωστή δουλειά, με ασφάλεια, στην ταχύτητα για την οποία σχεδιάστηκε.
 - ▶ **Μη χρησιμοποιείτε το εργαλείο εάν ο διακόπτης δεν ανοίγει ή δεν κλείνει (on και off).** Τα εργαλεία που δεν μπορείτε να ελέγχετε μέσω του διακόπτη είναι επικίνδυνα και πρέπει να επισκευάζονται.
 - ▶ **Αποσυνδέετε το βύσμα από το ρεύμα ή/και αφαιρείτε την μπαταρία, εφόσον είναι αποσπώμενη, από το εργαλείο πριν από κάθε ρύθμιση, αλλαγή αξεσουάρ ή φύλαξη του εργαλείου.** Αυτά τα προληπτικά μέτρα ασφαλείας μειώνουν το ενδεχόμενο ακούσιας εκκίνησης του εργαλείου.
 - ▶ **Φυλάσσετε τα αδρανή εργαλεία μακριά από τα παιδιά και μην επιτρέπετε σε άτομα που δεν είναι εξοικειωμένα με τα εργαλεία ή τις οδηγίες χρήσης να τα χρησιμοποιούν.** Τα ηλεκτρικά εργαλεία είναι επικίνδυνα στα χέρια ανεκπαίδευτων ανθρώπων.

- ▶ **Συντηρείτε τα εργαλεία και τα αξεσουάρ τους. Ελέγχετε για κακή ευθυγράμμιση ή κόλλημα των κινούμενων μερών, σπασίματα εξαρτημάτων ή κάθε άλλη κατάσταση που θα μπορούσε να επηρεάσει τη λειτουργία του εργαλείου. Εάν υπάρχει ζημιά, επισκευάστε το εργαλείο πριν από τη χρήση.** Πολλά ατυχήματα συμβαίνουν λόγω κακής συντήρησης του εργαλείου.
- ▶ **Χρησιμοποιήστε το εργαλείο, τα αξεσουάρ και τα προσαρτημένα βάσεις των οδηγίων, λαμβάνοντας υπόψη τις συνθήκες εργασίας και την ίδια την εργασία.** Η χρήση του εργαλείου για εργασίες διαφορετικές από τις προβλεπόμενες είναι επικίνδυνη.
- ▶ **Κρατάτε τις λαβές και τις επιφάνειες κρατήματος στεγνές, καθαρές και χωρίς λάδια και γράσο.** Οι ολισθηρές λαβές και επιφάνειες κρατήματος αποτρέπουν τον ασφαλή χειρισμό και έλεγχο του εργαλείου σε απρόσμενες καταστάσεις.
- ▶ **Μην ψεκάζετε ποτέ το προϊόν με νερό. Μη βυθίζετε ποτέ το προϊόν στο νερό.**
- ▶ **Χρησιμοποιείτε το προϊόν πάντα με το ακροστόμιο στη θέση του.**
- ▶ **Φυσάτε μόνο απορρίμματα κήπου.** Μη φυσάτε και μη χρησιμοποιείτε το προϊόν κοντά σε ζεστά, εύφλεκτα ή εκρηκτικά υλικά. Μη φυσάτε χιόνι ή αντικείμενα που μπορεί να εκσφενδονιστούν. Μη χρησιμοποιείτε τον φυσητήρα ως μέσο προώθησης για οχήματα (π.χ. τροχοσανίδο).
- ▶ **Το μηχάνημα εξακολουθεί να φυσάει για μερικά δευτερόλεπτα μετά από την απενεργοποίηση.** Περιμένετε να σταματήσει να περιστρέφεται ο κινητήρας πριν το ενεργοποιήσετε ξανά. Μην το ενεργοποιείτε και απενεργοποιείτε γρήγορα.
- ▶ **Το εργαλείο δεν προορίζεται για χρήση από πρόσωπα (συμπεριλαμβανομένων των παιδιών) με περιορισμένες σωματικές, αισθητηριακές ή νοητικές δεξιότητες ή ανεπαρκή πείρα και γνώση, εκτός εάν βρίσκονται υπό επίτηρηση ή έχουν λάβει οδηγίες για τη χρήση της συσκευής από άτομο υπεύθυνο για την ασφάλειά τους.** Θα πρέπει να επιτηρείτε τα παιδιά ώστε να μην παίζουν με το μηχάνημα.
- ▶ **Κρατάτε όλες τις εισόδους αέρα ψύξης χωρίς υπολείμματα.**
- ▶ **Μην τροποποιείτε το εργαλείο.** Οι μη εγκεκριμένες τροποποιήσεις ενδέχεται να υπονομεύσουν την ασφάλεια του εργαλείου και να έχουν ως αποτέλεσμα αυξημένο θόρυβο και δόνηση.
- ▶ **Βάζετε το μηχάνημα πάντα μπροστά με χαμηλή ταχύτητα, ειδικά σε χαμηλές θερμοκρασίες.**
- ▶ **Μην τοποθετείτε άλλα αντικείμενα πάνω στο εργαλείο.**
- ▶ **Μη χρησιμοποιείτε το εργαλείο σε κλειστά δωμάτια όπου μπορεί να εισπνεύσετε σκόνη.**
- ▶ **Εάν υπάρχει ασυνήθιστος θόρυβος ή δόνηση, ειδικά από τον ανεμιστήρα, επιστρέψτε το στο κέντρο σέρβις.**

Οδηγίες ασφάλειας και συστάσεις για βέλτιστο χειρισμό μπαταρίας

- ▶ Βεβαιωθείτε ότι το εργαλείο είναι απενεργοποιημένο πριν εισαγάγετε την μπαταρία. Η εισαγωγή της μπαταρίας με τον διακόπτη στη θέση ON είναι επικίνδυνη.
- ▶ Χρησιμοποιείτε μόνο μπαταρίες Honda ειδικές για το εργαλείο αυτό. Η χρήση άλλων μπαταριών ενέχει κίνδυνο τραυματισμού και πυρκαγιάς.
- ▶ Μην ανοίγετε την μπαταρία. Υπάρχει κίνδυνος βραχυκυκλώματος.
- ▶ Σε περίπτωση ζημιάς και ακατάλληλη χρήση της μπαταρίας, ενδέχεται να υπάρξουν αναθυμιάσεις. Αερίστε τον χώρο και επισκεφθείτε γιατρό εάν έχετε συμπτώματα. Οι αναθυμιάσεις μπορούν να ερεθίσουν το αναπνευστικό σύστημα.
- ▶ Χρησιμοποιείτε την μπαταρία μόνο με προϊόντα του κατασκευαστή. Μόνο έτσι μπορείτε να προστατέψετε την μπαταρία από επικίνδυνη υπερφόρτωση.



Προστατεύετε την μπαταρία από θερμότητα (π.χ. κατά του έντονου συνεχούς ηλιακού φωτός), φωτιά, νερό και υγρασία.
Υπάρχει κίνδυνος έκρηξης.



- ▶ Η μπαταρία μπορεί να υποστεί ζημιά από αιχμηρά αντικείμενα όπως καρφιά ή καταβίδια ή από δύναμη που ασκείται εξωτερικά. Ενδέχεται να προκληθεί εσωτερικό βραχυκύκλωμα με αποτέλεσμα η μπαταρία να καεί, να καπνίζει, να εκραγεί ή να υπερθερμανθεί.
- ▶ Μην βραχυκυκλώνετε την μπαταρία. Υπάρχει κίνδυνος έκρηξης.
- ▶ Προστατέψτε την μπαταρία από υγρασία και νερό.
- ▶ Φυλάσσετε την μπαταρία και το εργαλείο σε θερμοκρασία μεταξύ -20°C και 50°C . Για παράδειγμα, μην αφήνετε την μπαταρία στο αυτοκίνητο το καλοκαίρι.
- ▶ Ανά διαστήματα καθαρίζετε τις εσοχές αερισμού της μπαταρίας με μια απαλή, καθαρή και στεγνή βούρτσα.

Προειδοποιήσεις ασφάλειας φυσητήρα

- ▶ Μην χρησιμοποιείτε το μηχανήμα σε κακές καιρικές συνθήκες, ειδικά εάν υπάρχει κίνδυνος κεραυνού. Έτσι μειώνεται ο κίνδυνος να σας χτυπήσει κεραυνός.
- ▶ Επιθεωρήστε προσεκτικά την περιοχή όπου θα χρησιμοποιηθεί το μηχανήμα για την ύπαρξη άγριας ζωής. Μπορεί να τραυματιστούν ζώα κατά τη χρήση του μηχανήματος.
- ▶ Επιθεωρήστε προσεκτικά την περιοχή όπου θα χρησιμοποιηθεί το μηχανήμα και απομακρύνετε πέτρες, κλαδιά, σύρματα, κόκαλα και άλλα ξένα αντικείμενα που μπορεί να εξοστρακιστούν, εκτιναχθούν ή άλλως να προκαλέσουν ζημιά ή τραυματισμό κατά την εργασία. Τα εκσφενδονισμένα αντικείμενα αυξάνουν τον κίνδυνο τραυματισμού.
- ▶ Πριν από τη χρήση, ελέγξτε το καλώδιο τροφοδοσίας και κάθε καλώδιο προέκτασης για σημάδια ζημιάς ή φθοράς. Μην αγγίζετε το καλώδιο πριν την αποσύνδεση από το ρεύμα. Μην χρησιμοποιείτε το μηχανήμα εάν το καλώδιο έχει υποστεί ζημιά ή έχει φθαρεί. Τα ελαττωματικά καλώδια τροφοδοσίας ενέχουν κίνδυνο ηλεκτροπληξίας, πυρκαγιάς ή/και σοβαρού τραυματισμού.
- ▶ Φοράτε προστατευτικά ματιών και ακοής. Ο σωστός προστατευτικός εξοπλισμός μειώνει τον κίνδυνο τραυματισμού.
- ▶ Κατά τη χρήση του μηχανήματος, φοράτε πάντα αντιολισθητικά και προστατευτικά υποδήματα. Μην χρησιμοποιείτε το μηχανήμα χωρίς υποδήματα ή φορώντας σανδάλια. Έτσι μειώνεται ο κίνδυνος τραυματισμού των ποδιών.
- ▶ Κατά τη χρήση του μηχανήματος, φοράτε πάντα μακρύ παντελόνι. Το εκτεθειμένο δέρμα αυξάνει την πιθανότητα τραυματισμού από τα εκσφενδονισμένα αντικείμενα.
- ▶ Μην φοράτε χαλαρά ρούχα και είδη όπως κασκόλ, αλυσίδες, γραβάτες, κ.λπ. που θα μπορούσαν να πιαστούν στις εισόδους αέρα. Πιάστε πίσω ή καλύψτε τα μακριά μαλλιά για να μην πιαστούν στις εισόδους αέρα. Εάν πιαστούν στις εισόδους αέρα, αυξάνεται ο κίνδυνος τραυματισμού.
- ▶ Μην αφήνετε τρίτους να πλησιάζουν το μηχανήμα κατά την εργασία σας. Τα εκσφενδονισμένα αντικείμενα αυξάνουν τον κίνδυνο τραυματισμού.
- ▶ Μην στρέφετε ποτέ το ακροστόμιο του φυσητήρα σε ανθρώπους ή ζώα ή προς την κατεύθυνση παραθύρων. Προσέχετε ιδιαίτερωσ όταν φυσάτε υπολείμματα κοντά σε στερεά αντικείμενα όπως δέντρα, αυτοκίνητα και τοίχους όπου θα μπορούσαν να εξοστρακιστούν. Τα εκσφενδονισμένα αντικείμενα μπορεί να προξενήσουν καταστροφές περιουσίας και αυξάνουν τον κίνδυνο τραυματισμού.
- ▶ Μην χρησιμοποιείτε το μηχανήμα για να φυσηξέτε αντικείμενα που φλέγονται ή καπνίζουν, όπως τσιγάρα, σπύρτα ή ζεστές στάχτες. Αυτές οι πηγές ανάφλεξης αυξάνουν τον κίνδυνο πυρκαγιάς.
- ▶ Μην αγγίζετε τον ανεμιστήρα ενώ κινείται. Απενεργοποιήστε το μηχανήμα, περιμένετε να σταματήσει ο ανεμιστήρας και αποσυνδέστε το μηχανήμα προτού αφαιρέσετε οποιοδήποτε εξάρτημα που μπορεί να δίνει πρόσβαση στον ανεμιστήρα. Έτσι μειώνεται ο κίνδυνος τραυματισμού από κινούμενα μέρη.
- ▶ Όταν απομακρύνετε συσσωρευμένα υλικά και όταν κάνετε σέρβις στο μηχανήμα, βεβαιώστε ότι όλοι οι διακόπτες είναι κλειστοί και το καλώδιο τροφοδοσίας έχει αποσυνδεθεί. Η ακούσια ενεργοποίηση του μηχανήματος κατά τον καθαρισμό ή το σέρβις μπορεί να αυξήσει το ενδεχόμενο τραυματισμού.

Περιγραφή και προδιαγραφές προϊόντος



Διαβάστε όλες τις προειδοποιήσεις ασφάλειας και όλες τις οδηγίες.

Η μη τήρηση των προειδοποιήσεων και των οδηγιών ενδέχεται να επιφέρει

ηλεκτροπληξία, πυρκαγιά ή/και σοβαρό τραυματισμό. Δείτε τις εικόνες στο τέλος του εγχειριδίου.

Προβλεπόμενη χρήση

Το προϊόν προορίζεται για το φύσημα φύλλων και αποβλήτων κηπουρικής όπως χλόη, κλαδιά και πευκοβελόνες.

Τεχνικά στοιχεία

Φυσητήρας φύλλων με μπαταρία		HHB36BXB E 75
Όνομαστική τάση ^{A)}	V	36
Ταχύτητα ροής αέρα, μέγ. ^{A)}	km/h	200
Ταχύτητα ροής όγκου, μέγ.	m ³ /h	780
Βάρος κατά ΕΡΤΑ 01:2014 ^{A)}		
– χωρίς μπαταρία	kg	2,9
– με μπαταρία	kg	3,6 (2,0 Ah) – 4,2 (4,0 Ah) – 4,2 (6,0 Ah)
Αριθμός σειρών		δείτε τον τύπο πινακίδας στο προϊόν
Συνιστώμενη θερμοκρασία περιβάλλοντος κατά τη φύλαξη	°C	-20 ... +60
Επιτρεπόμενη θερμοκρασία περιβάλλοντος κατά τη λειτουργία ^{B)}	°C	0 ... +40
Τύπος μπαταρίας		36V 2,0 Ah, 4,0 Ah, 6,0 Ah

A) Εξαρτάται από την μπαταρία που χρησιμοποιείται

B) Περιορισμένη απόδοση σε θερμοκρασίες < 0 °C

Πληροφορίες θορύβου/δόνησης

Τιμές εκπομπής θορύβου σύμφωνα με την οδηγία **EN 50636-2-100**

Τα τυπικά επίπεδα θορύβου στάθμησης A του προϊόντος είναι:

– Στάθμη ηχητικής πίεσης	dB(A)	84
– Αβεβαιότητα K	dB	= 2,5
Συνολικές τιμές δόνησης ah (άθροισμα διανυσμάτων τριών αξόνων) και αβεβαιότητα K σύμφωνα με την EN 50636-2-100		
– Τιμή εκπομπής δόνησης ah	m/s ²	< 2,5
– Αβεβαιότητα K	m/s ²	= 1,5

Χαρακτηριστικά προϊόντος (εικόνα A)

Η αρίθμηση στα χαρακτηριστικά του προϊόντος αναφέρεται στις εικόνες του προϊόντος στις σελίδες γραφιστικών.

- (1) Ελεγκτής ταχύτητας ροής αέρα
- (2) Διακόπτης On/Off
- (3) Κουμπί απασφάλισης μπαταρίας
- (4) Μπαταρία
- (5) Σημείο προσάρτησης ακροστομίου
- (6) Ακροστόμιο
- (7) Φορτιστής
- (8) Ένδειξη κατάστασης φόρτισης μπαταρίας
- (9) Είσοδος αέρα.
- (10) Πινακίδα τύπου / Αριθμός σειρών

Συναρμολόγηση και λειτουργία






- ▶ **Προσοχή:** Απενεργοποιήστε το εργαλείο και αφαιρέστε την μπαταρία από το μηχάνημα πριν από ρύθμιση ή καθαρισμό.
- ▶ Η μπαταρία διαθέτει σύστημα διπλού μαντάλου για επιπλέον ασφάλεια. Πιέστε το κουμπί απελευθέρωσης μία φορά για να πάψει η μπαταρία να τροφοδοτεί το εργαλείο, αφήστε την όμως στο δεύτερο μάνταλο για μεταφορά στον κήπο χωρίς να ενεργοποιήσετε το εργαλείο.
- ▶ Για καλύτερα αποτελέσματα, χρησιμοποιείτε το εργαλείο με πλήρως φορτισμένη μπαταρία. Η κατάσταση φόρτισης ελέγχεται πατώντας το κουμπί στην μπαταρία και διαβάζοντας την ένδειξη.

Η αρίθμηση στα χαρακτηριστικά του προϊόντος αναφέρεται στις εικόνες του προϊόντος στις σελίδες γραφιστικών.

Ενέργεια	Εικόνα	Σελίδα
Πεδίο εφαρμογής	A	9
Τοποθέτηση ακροστομίου	B	9
Εισαγωγή/φόρτιση μπαταρίας	C	10
Ενεργοποίηση και απενεργοποίηση	D	10
Ρύθμιση ταχύτητας ροής αέρα	E	10
Συμβουλή εργασίας	F	10
Συντήρηση	G	11
Αξεσουάρ	H	11

Σύμβολα

Τα παρακάτω σύμβολα είναι σημαντικά για την ανάγνωση και κατανόηση των πρωτότυπων οδηγιών. Σημειώστε τα σύμβολα και τη σημασία τους. Η σωστή ερμηνεία των συμβόλων θα σας βοηθήσει να χρησιμοποιήσετε το προϊόν καλύτερα και ασφαλέστερα.

Σύμβολο	Σημασία
	Φορά κίνησης
	Ενεργοποίηση
	Απενεργοποίηση
	Ήχος
	Αξεσουάρ

Αντιμετώπιση προβλημάτων

Στο παρακάτω διάγραμμα αναγράφονται συμπτώματα προβλήματος, πιθανές αιτίες και διορθωτική ενέργεια σε περίπτωση δυσλειτουργίας του μηχανήματος. Εάν με αυτά δεν διορθωθεί το πρόβλημα, επικοινωνήστε με τον αντιπρόσωπο σέρβις.

Προειδοποίηση: Πριν αναζητήσετε τη βλάβη, απενεργοποιήστε το μηχάνημα.

Προειδοποίηση: Σε περίπτωση ατυχήματος ή θραύσης εργαλείου, σταματήστε αμέσως το μηχάνημα και βγάλτε την μπαταρία.

Πρόβλημα	Πιθανή αιτία	Διορθωτική ενέργεια
Το μηχάνημα δεν λειτουργεί	Αποφορτισμένη μπαταρία	Φορτίστε την μπαταρία
	Η μπαταρία δεν έχει τοποθετηθεί καλά	Βάλτε σωστά την μπαταρία (εικόνα C)
	Η μπαταρία είναι πολύ ζεστή/κρύα	Αφήστε να κρυώσει/ζεσταθεί. Βάζετε το μηχάνημα πάντα μπροστά με χαμηλή ταχύτητα
	Ελαττωματικό μηχάνημα	Επικοινωνήστε με τον αντιπρόσωπο.
Το εργαλείο λειτουργεί με διακοπές	Ελαττωματικός διακόπτης On/Off	Επικοινωνήστε με τον αντιπρόσωπο.
	Ζημιά ελεγκτή ταχύτητας ροής αέρα	Επικοινωνήστε με τον αντιπρόσωπο.
Υπερβολικές δονήσεις/ θόρυβος	Ελαττωματικό μηχάνημα	Επικοινωνήστε με τον αντιπρόσωπο.
Διάρκεια λειτουργίας ανά φόρτιση μπαταρίας πολύ μικρή	Η μπαταρία έχει καιρό να χρησιμοποιηθεί ή χρησιμοποιήθηκε σε πολύ μικρά διαστήματα	Φορτίστε πλήρως την μπαταρία
	Ελαττωματική μπαταρία	Αντικαταστήστε την μπαταρία
Μπλοκάρισμα μηχανήματος	Φραγμένος σωλήνας	Καθαρίστε τον σωλήνα
Μειωμένη ροή αέρα	Φραγμένη είσοδος αέρα	Καθαρίστε την είσοδο αέρα
	Η μπαταρία είναι πολύ κρύα	Αφήστε να ζεσταθεί
Ο σωλήνας δεν μπορεί να προσαρτηθεί στο μηχάνημα	Εσφαλμένη συναρμολόγηση	Τοποθετήστε τον σωλήνα σωστά (εικόνα B)
Ένδειξη φόρτισης μπαταρίας αναβοσβήνει (κόκκινο)	Η μπαταρία δεν έχει εισαχθεί (σωστά)	Τοποθετήστε σωστά την μπαταρία στον φορτιστή
	Οι επαφές της μπαταρίας έχουν μολυνθεί	Καθαρίστε τις επαφές της μπαταρίας (π.χ. βάζοντας και βγάζοντας την μπαταρία μερικές φορές) ή αντικαταστήστε την μπαταρία
Η φόρτιση δεν είναι δυνατή	Ελαττωματική μπαταρία	Αντικαταστήστε την μπαταρία
Οι ενδείξεις φόρτισης μπαταρίας δεν ανάβουν	Το βύσμα του φορτιστή μπαταρίας δεν έχει εισαχθεί (σωστά)	Εισάγετε το βύσμα (πλήρως) στην πρίζα
	Ελαττωματική πρίζα, καλώδιο ή φορτιστής	Ελέγξτε την τάση. Δώστε την μπαταρία για έλεγχο σε έναν εξουσιοδοτημένο αντιπρόσωπο ηλεκτρικών εργαλείων Honda

Συντήρηση και σέρβις

Συντήρηση, καθαρισμός και φύλαξη

- ▶ Το σέρβις πρέπει να εκτελείται μόνο από εξειδικευμένο προσωπικό αποκλειστικά με αυθεντικά ανταλλακτικά. Έτσι δεν θα διακυβευτεί η ασφάλεια του εργαλείου.
- ▶ Μην υποβάλλετε ποτέ σε σέρβις τις ελαττωματικές μπαταρίες. Το σέρβις πρέπει να γίνεται αποκλειστικά από τον κατασκευαστή ή εξουσιοδοτημένους παρόχους.

Σέρβις

Στην απίθανη περίπτωση που θα αντιμετωπίσετε πρόβλημα με το προϊόν, επικοινωνήστε με τον εξουσιοδοτημένο αντιπρόσωπο της Honda.

Μεταφορά

Οι συνιστώμενες μπαταρίες ιόντων λιθίου υπόκεινται στη νομοθεσία για τη μεταφορά επικίνδυνων ειδών. Ο χρήστης μπορεί να μεταφέρει τις μπαταρίες οδικώς χωρίς περαιτέρω απαιτήσεις.

Σπς αποστολές με άλλα μέσα (π.χ. με αερομεταφορά ή μέσω πρακτορείου), πρέπει να τηρούνται οι ειδικές απαιτήσεις συσκευασίας και σήμανσης. Για την προετοιμασία του προϊόντος που θα αποσταλεί, απαιτείται να συμβουλευτείτε ειδικό για επικίνδυνα υλικά.

Αποστέλλετε μπαταρίες μόνο εφόσον το περιβλήμα είναι άθικτο. Καλύψτε τις επαφές και συσκευάστε την μπαταρία με τρόπο που αποτρέπει τη μετατόπιση της μέσα στη συσκευασία. Αναλογιστείτε το ενδεχόμενο να ισχύουν άλλες πιο αναλυτικές απαιτήσεις κατά κράτος.

Απόρριψη



Το προϊόν, οι μπαταρίες, τα αξεσουάρ και η συσκευασία πρέπει να υφίστανται διαλογή για ανακύκλωση.



Μην απορρίπτετε το προϊόν και τις μπαταρίες/επαναφορτιζόμενες μπαταρίες με τα οικιακά απόβλητα!

Μόνο για χώρες της ΕΕ:

Σύμφωνα με την Ευρωπαϊκή Οδηγία 2012/19/ΕΕ, τα προϊόντα που δεν μπορούν να χρησιμοποιηθούν, και σύμφωνα με την Ευρωπαϊκή Οδηγία 2006/66/ΕΚ, οι ελαττωματικές/χρησιμοποιημένες μπαταρίες, πρέπει να συλλέγονται χωριστά και να απορρίπτονται με οικολογικό τρόπο.

Εάν δεν απορριφθούν σωστά, τα ηλεκτρικά και ηλεκτρονικά απόβλητα ενδέχεται να έχουν βλαβερές επιπτώσεις στο περιβάλλον και στην υγεία των ανθρώπων, λόγω πιθανής παρουσίας επικίνδυνων ουσιών.

Μπαταρίες:

Ιόντων λιθίου:

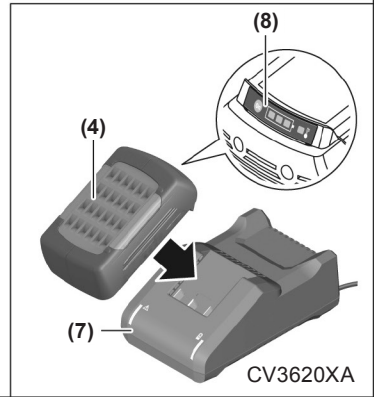
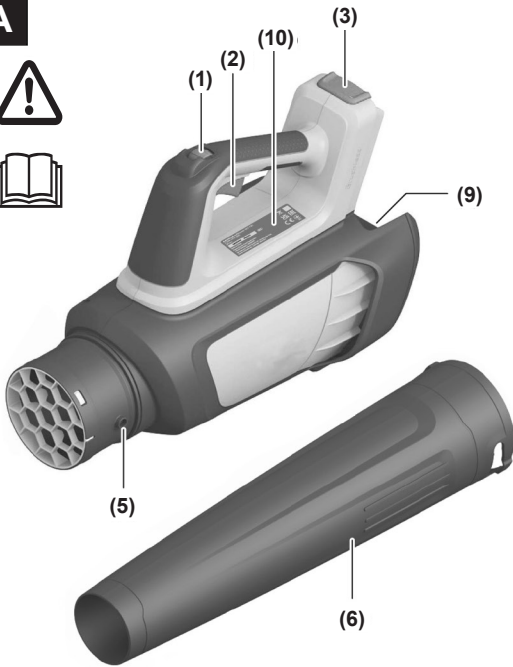
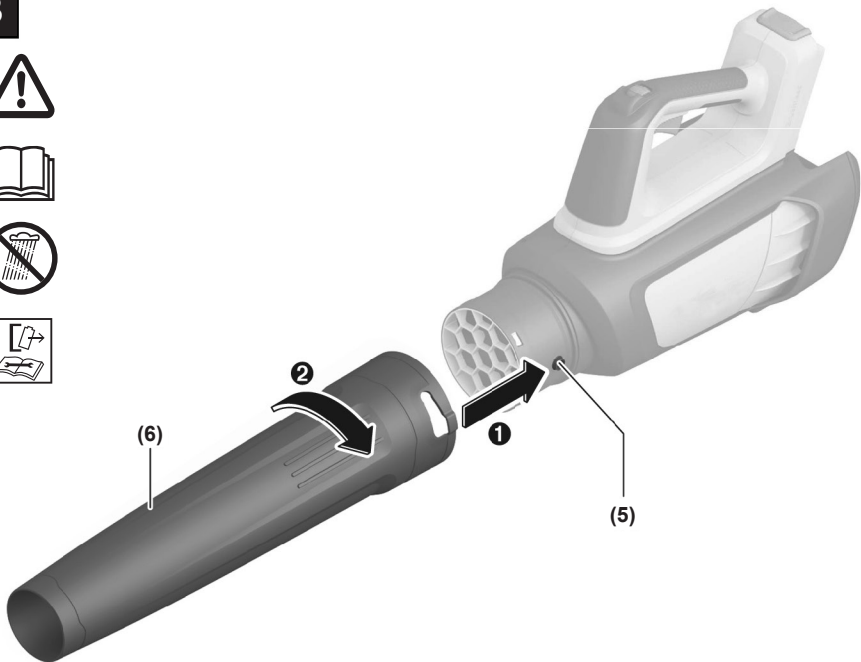
Δείτε τις σημειώσεις στην ενότητα περί μεταφοράς (βλέπε «Μεταφορά», σελίδα 6).

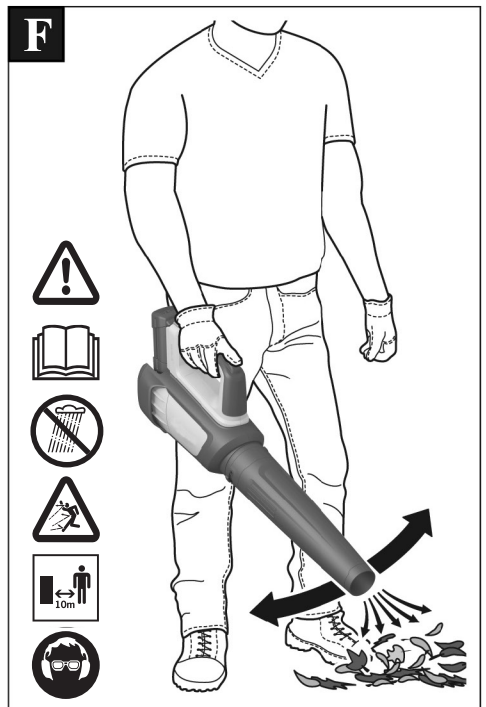
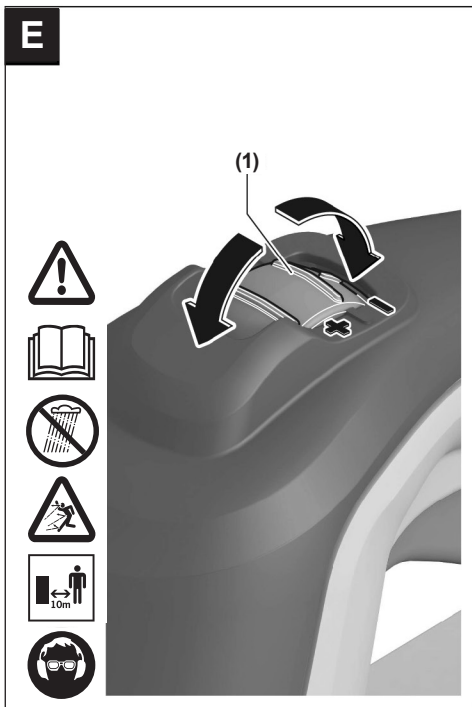
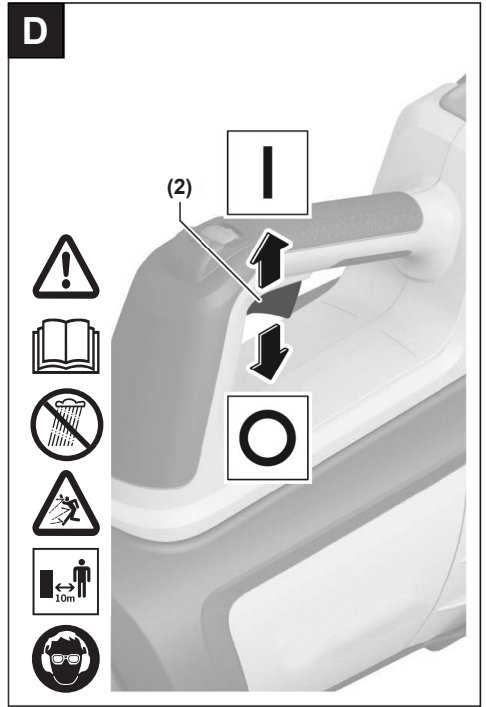
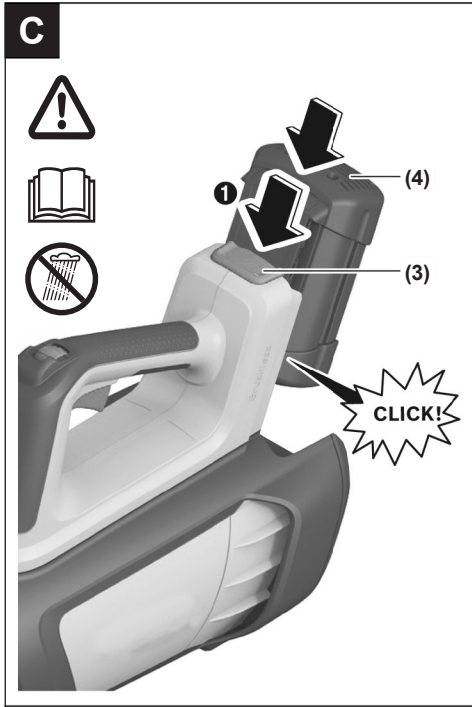
Μόνο για το Ηνωμένο Βασίλειο

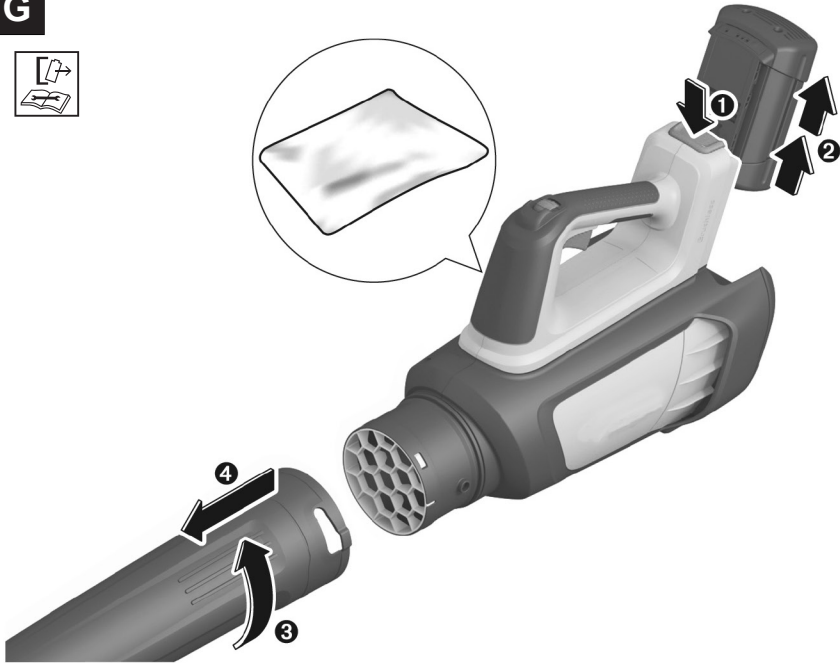
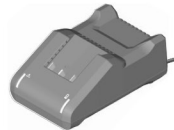
Σύμφωνα με τους κανονισμούς «Waste Electrical and Electronic Equipment Regulations 2013 (2013/3113)» και τους κανονισμούς «Accumulators Regulations 2009 (2009/890)», τα ηλεκτρικά εργαλεία που δεν μπορούν πλέον να χρησιμοποιηθούν πρέπει να συλλέγονται χωριστά και να απορρίπτονται με οικολογικό τρόπο.

Μόνο για την Αυστραλία

Η Honda Australia είναι μέρος του Battery Stewardship Council και συνιστά στους πελάτες να ανακυκλώνουν τις μπαταρίες τους υπεύθυνα μέσω του προγράμματος ανακύκλωσης Bicycle (<https://bicycle.com.au/>).


A**B**



G**H****DP3620XA E 2.0 Ah****DP3640XA E 4.0Ah****DP3660XA E 6.0Ah****CV3620XA****CV3680XA**

HONDA

ΕΠΙΣΗΜΟΣ
ΕΙΣΑΓΩΓΕΑΣ - ΔΙΑΝΟΜΕΑΣ

 **ΤΕΧΝΕΛΛΑΣ** Α.Ε.Β.Ε.

ΤΕΧΝΕΛΛΑΣ Α.Ε.Β.Ε.

Λεωφόρος Αθηνών 92
104 42 ΑΘΗΝΑ

Τηλ.: (+30) 210 5193110

Φαξ: (+30) 210 5193114

mail@technellas.gr

3RY0AB00
00X3R-Y0A-B000